

Městský úřad Nové Město na Moravě

odbor dopravy a vnitřních věcí

Vratislavovo náměstí 103,
592 31 Nové Město na Moravě

Podle rozdělovníku

Váš dopis zn./ze dne	Naše značka	Vyřizuje/linka	Nové Město na Moravě
03.03.2026	MUNMNM/6057/2026/2	Martin Grepl/566 598 375 martin.grepl@meu.nmnm.cz	Dne: 4.3.2026

OZNÁMENÍ VEŘEJNOU VYHLÁŠKOU

opatření obecné povahy stanovení přechodné úpravy provozu

Městský úřad Nové Město na Moravě, odbor dopravy a vnitřních věcí, příslušný podle § 124 odst. 6 zákona č. 361/2000 Sb., o provozu na pozemních komunikacích a o změnách některých zákonů, ve znění pozdějších předpisů, (dále jen „zákon o silničním provozu“), na základě žádosti právnické osoby, kterou je - **STRABAG a.s., IČO 60838744, Kačírkova 982, 158 00 Praha**, v zastoupení na základě plné moci právnickou osobou **Dopravní značení MŠ, s.r.o., IČO 27665321, Hruškové Dvory 74, 586 01 Jihlava** (dále jen „žadatel“) a po projednání s dotčeným orgánem Policie ČR, Krajské ředitelství policie kraje Vysočina, územní odbor Žďár nad Sázavou, Dopravní inspektorát ze dne 26.02.2026 pod č.j.:KRPJ-24651-2/ČJ-2026-161406-DING a v souladu s ustanovením § 77 odst. 1 písm. c) zákona o silničním provozu, v návaznosti na ustanovení § 77 odst. 5 zákona o silničním provozu a § 171 zákona č. 500/2004 Sb., správní řád, ve znění pozdějších předpisů (dále jen „správní řád“)

s t a n o v u j e

přechodnou úpravu provozu na pozemních komunikacích, na silnicích

silnice II/353 od křižovatky se silnicí II/354 ve Sněžném po křižovatku se silnicí III/35314 v obci Tři Studně.

silnice II/354 od křižovatky se silnicí II/353 ve Sněžném po křižovatku se silnicí I/19 v NMnM.

silnice III/35413 od křižovatky se silnicí II/353 v Kadově po křižovatku se silnicí II/354.

silnice III/35726 křižovatka se silnicí II/354 ve směru na Vříšť.

silnice III/35414 od křižovatky se silnicí II/353 v obci Tři Studně po křižovatku se silnicí I/19 v NMnM.

silnice III/08144 od křižovatky se silnicí III/35314 po křižovatku se silnicí I/19.

Místní komunikace v Novém Městě na Moravě v ulicích: Nečasova, Žďárská, Brněnská, Komenského náměstí, Budovatelů, Malá, Hornická, Drobného, Smetanova, Tyršova, Leandra Čecha, Makovského.

umístit přechodné dopravní značení dle přiložené grafické přílohy, která je nedílnou součástí tohoto opatření obecné povahy a v souladu TP 66 (zásady pro označování pracovních míst na pozemních komunikacích)

Důvod: Vedení objízdné trasy uzavírky silnice II/354 v Novém Městě na Moravě – Komenského náměstí.

Platnost stanovení: **16.3.2026 – 30.6.2026**

Instalaci dopravního značení provede: Dopravní značení MŠ, s.r.o., IČO 27665321, Hruškové Dvory 74, 586 01 Jihlava, kontaktní osoba: Milan Šerý, telefonní číslo: 728 628 231

Podmínky:

V souvislosti s předpokládanými činnostmi na pozemních komunikacích, při který je nutno určitý úsek komunikace označit jako pracovní místo a dopravními značkami zajistit bezpečnost pro ostatní účastníky provozu je nutno postupovat v souladu s vyhláškou č. 294/2015 Sb., kterou se provádějí pravidla provozu na pozemních komunikacích a v souladu s platným TP č. 66 (Zásady pro označování pracovních míst na pozemních komunikacích) doplněných schémat „C,S,O“ a dle příslušných příruček vydaných ŘSD ČR, které schválilo MD ČR pod č.j. MD-39682/2023-930/3.

Pokud budou pro pracovní činnosti použity světelné signály, požadujeme, aby jejich užití a umístění bylo s dostatečným časovým předstihem projednáno s příslušným Dopravním inspektorátem, Územního odbor Policie ČR.

Mimo jiné musí být zejména dodrženy - Zásady označování pracovního místa

1. Označování pracovních míst se provádí podle vzorových schémat. Tato schémata je nutno přizpůsobit konkrétní situaci. To je možné provést při zachování funkčnosti řešení daného příslušným schématem.
2. Vedení provozu v oblasti pracovního místa musí být pro účastníky provozu snadno a jednoznačně rozeznatelné a pochopitelné.
3. Je třeba dbát, aby byla prováděna jen taková opatření, která se pro označení pracovních míst považují za bezpečná a potřebná.
4. Značky, světelné signály a dopravní zařízení související s pracovním místem se umísťují až bezprostředně před začátkem prací s ohledem na dobu potřebnou k jejich instalaci. Není-li to možné, musí být jejich platnost dočasně zrušena zakrytím nebo jiným vhodným způsobem tak, aby značky, světelné signály a dopravní zař., nebyly viditelné z žádného jízdního směru.
5. Značky, které mají význam jen v časově omezené době (např. jen v pracovní době), musí být mimo tuto dobu (např. mimopracovní době) zrušeny škrtnutím, zakrytím nebo odstraněním.
6. Dopravní značení musí být odpovídajícím způsobem aktualizováno v souladu s postupem prací a po jejich ukončení neprodleně odstraněno.
7. Pokud je to možné, provádějí se práce spojené s označování pracovního místa v době nízkých intenzit provozu, tj. mimo dopravní špičky.
8. Při umísťování jednotlivých značek, světelných signálů a dopravních zařízení se postupuje ve směru pohybu dopravního proudu. Při odstraňování pracovního místa je lze odstraňovat ve směru pohybu dopravního proudu, a to až poté, kdy jsou všechny jízdní pruhy v tomto směru volně průjezdné.
9. S pracemi, pro něž je pracovní místo zřizováno, smí být započato teprve tehdy, až jsou instalovány všechny značky, světelné signály a dopravní zařízení.
10. Značky, světelné signály a dopravní zařízení musí být po celou dobu prací udržovány ve funkčním stavu a v čistotě a správně umístěny.
11. Pro označení pracovních míst se užívání dle konkrétních podmínek stálé a přenosné svíslé značky a přechodné vodorovné značky. Při jejich umísťování se postupuje podle TP č. 65 (Zásady pro dopravní značení na pozemních komunikacích) s odchylkami stanovenými Zásadami (TP č. 66) a doplněných schémat „C,S,O“ a dle příslušných příruček vydaných ŘSD ČR, které schválilo Ministerstvo dopravy ČR, Schválením pod č.j. MD-39682/2023-930/3.

V rámci pracovního místa se smí užívat značek jen v takovém rozsahu a takovým způsobem, jak to nezbytně vyžaduje bezpečnost provozu. Dopravní značení musí vystihovat skutečnou situaci v oblasti pracovního místa a poskytovat jednoduché, včasné a jednoznačné informace. Provádí se podle uvedených Zásad (TP č. 66) a doplněných schémat „C,S,O“ a dle příslušných příruček vydaných ŘSD ČR, které schválilo Ministerstvo dopravy ČR, Schválením pod č.j. MD-39682/2023-930/3. se zřetelem na intenzitu provozu, stavební a dopravně-technický stav pozemní komunikace. Stejně dopravní situace je nutno vyznačovat stejným či obdobným způsobem.

Jednotlivé značky a způsob jejich užití s ohledem na charakter pracovního místa jsou uvedeny v příslušných schématech TP č. 66 a doplněných schémat „C,S,O“ a dle příslušných příruček vydaných ŘSD ČR, které schválilo Ministerstvo dopravy ČR, Schválením pod č.j. MD-39682/2023-930/3. Svíslé značky mohou být doplněny, resp. zvýrazněny výstražným světlem nebo zvýrazněny umístěním na retro-reflexním žlutozeleném fluorescenčním podkladu a v odůvodněných případech i osvětleny. Technické provedení značek musí odpovídat příslušným technickým předpisům. Snižování hranice nejvyšší dovolené rychlosti respektujeme v pořadí 50,30,10 (resp.20) km/h. V odůvodněných

případech, např. pro jízdu po stavebních nebo mostních provizoriích apod., lze výjimečně stanovit nejvyšší dovolenou rychlost i nižší.

Dle výše uvedených zásad je nutno postupovat i v případech, kdy si situace pořádané akce event. jiné podstatné okolnosti vynutí další operativní změny v dopravním značení (za pečlivého zvážení nezbytnosti, potřebnosti a bezpečnosti). Zároveň upozorňujeme na možnost využití ustanovení § 79 odst. 1 písm. i) zákona č. 361/2000 Sb., o provozu na pozemních komunikacích ve znění pozdějších předpisů, viz citace – odst.(1) „Zastavovat vozidla je oprávněn – i) zaměstnanec vykonávající práce spojené se správou, údržbou, měřením, opravami a výstavbou pozemní komunikace a k zajištění bezpečnosti provozu na pozemních komunikacích, označený podle prováděcího právního předpisu“

Odůvodnění

Městský úřad Nové Město na Moravě, odbor dopravy a vnitřních věcí, Vratislavovo náměstí 103, 592 31 Nové Město na Moravě obdržel dne 03.03.2026 od STRABAG a.s., IČO 60838744, Kačírkova 982, 158 00 Praha v zastoupení na základě plné moci právnickou osobou Dopravní značení MŠ, s.r.o., IČO 27665321, Hruškové Dvory 74, 586 01 Jihlava podnět spočívající ve stanovení přechodné úpravy provozu na pozemních komunikacích, na silnicích - silnice II/353 od křižovatky se silnicí II/354 ve Sněžném po křižovatku se silnicí III/35314 v obci Tři Studně.

silnice II/354 od křižovatky se silnicí II/353 ve Sněžném po křižovatku se silnicí I/19 v NMnM.

silnice III/35413 od křižovatky se silnicí II/353 v Kadově po křižovatku se silnicí II/354.

silnice III/35726 křižovatka se silnicí II/354 ve směru na Vříšť.

silnice III/35414 od křižovatky se silnicí II/353 v obci Tři Studně po křižovatku se silnicí I/19 v NMnM.

silnice III/08144 od křižovatky se silnicí III/35314 po křižovatku se silnicí I/19.

Místní komunikace v Novém Městě na Moravě v ulicích: Nečasova, Žďárská, Brněnská, Komenského náměstí, Budovatelů, Malá, Hornická, Drobného, Smetanova, Tyršova, Leandra Čecha, Makovského. Umístit dopravní značení v souladu s TP 66 (zásady pro označování pracovních míst na pozemních komunikacích) a dle příslušných příruček vydaných ŘSD ČR, z důvodu provádění stavebních a podobných prací.

Městský úřad po projednání s dotčeným orgánem a po posouzení situace v souladu s ustanovením § 78 zákona o silničním provozu konstatuje, že pro bezpečnost a plynulost provozu při konání stavebních úprav rekonstrukce je v daných místech třeba stanovit přechodnou úpravu provozu navrženým způsobem.

Návrh byl projednán s dotčeným orgánem Policie ČR, Krajské ředitelství policie kraje Vysočina, územní odbor Žďár nad Sázavou, Dopravní inspektorát ze dne 26.02.2026 pod č.j.:KRPJ-24651-2/ČJ-2026-161406-DING.

Dle § 77 odst. 5 zákona o silničním provozu, jde-li o stanovení přechodné úpravy provozu na pozemních komunikacích, nedoručuje příslušný správní úřad návrh opatření obecné povahy a nevyzývá dotčené osoby k podávání připomínek nebo námitek. **Opatření obecné povahy nabývá účinnosti pátým dnem po vyvěšení.**

Toto stanovení není použitelné samostatně, ale pouze jako součást příslušného rozhodnutí, které vydá Městský úřad Nové Město na Moravě.

Přechodná úprava provozu se vztahuje k provozu v zastavěném území pouze na území obce, proto městský úřad zveřejňuje opatření obecné povahy na úřední desce Městského úřadu Nové Město na Moravě a obcí Vlachovice, Tři Studně, Fryšava pod Žákovou horou, Kadov, Městys Sněžné, Kuklík.

Poučení o odvolání

Proti opatření obecné povahy dle § 173 odst. 2 správního řádu nelze podat opravný prostředek. Dle § 77 odst. 5 zákona o silničním provozu opatření obecné povahy nabývá účinnosti pátým dnem po dni vyvěšení veřejné vyhlášky.

Otisk úředního razítka

Bc. Petr Pazour
vedoucí odboru dopravy a vnitřních věcí

Toto opatření obecné povahy musí být vyvěšeno na úřední desce Městského úřadu Nové Město na Moravě a Obecního úřadu Vlachovice, Tři Studně, Fryšava pod Žákovou horou, Kadov, Kuklík a Městys Sněžné, **po dobu 15 dnů.**

Současně úřad po vyvěšení potvrzuje, že tato písemnost byla zveřejněna způsobem umožňujícím dálkový přístup podle ustanovení § 25 odst. 2, správního řádu.

Viz grafická příloha

Vyvěšeno dne:

Sejmuto dne:

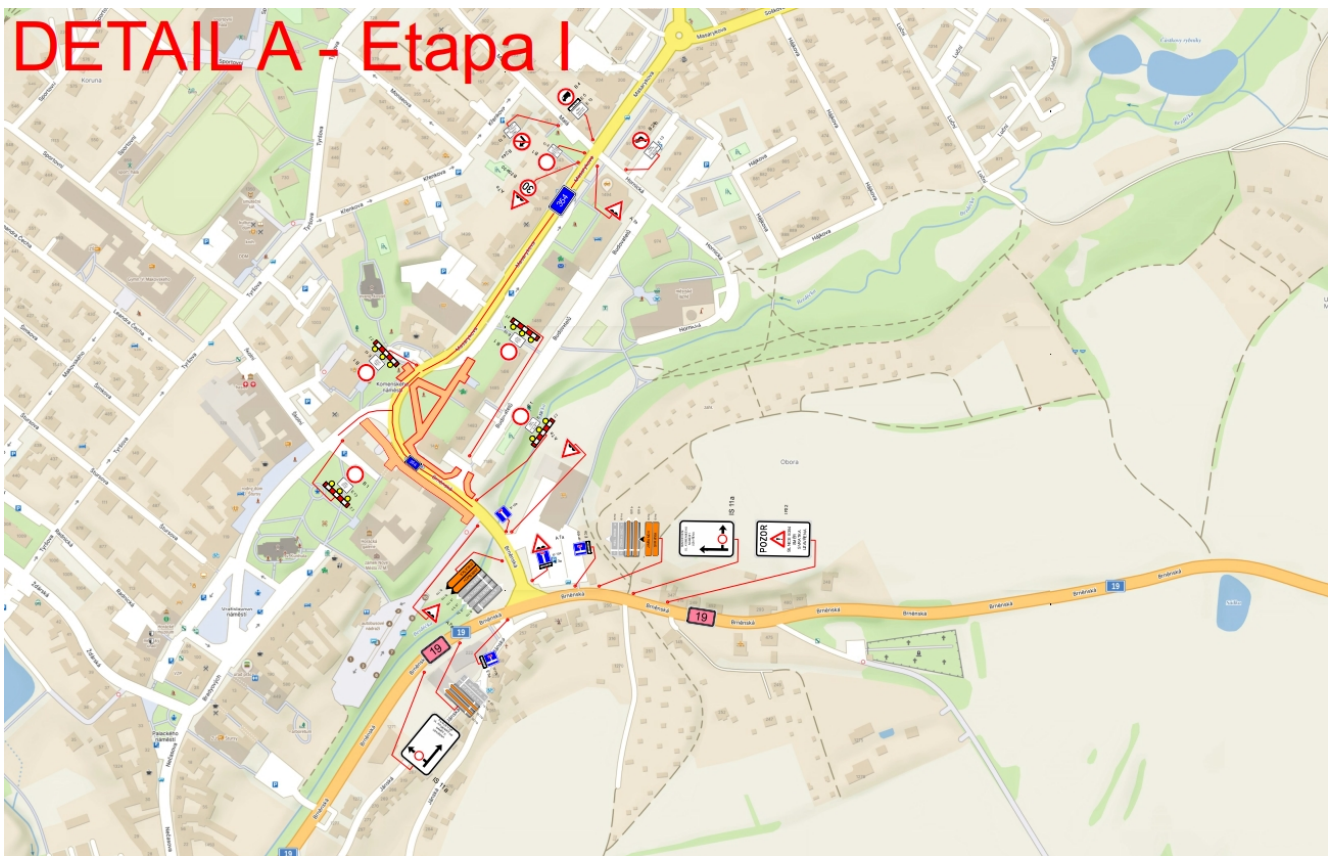
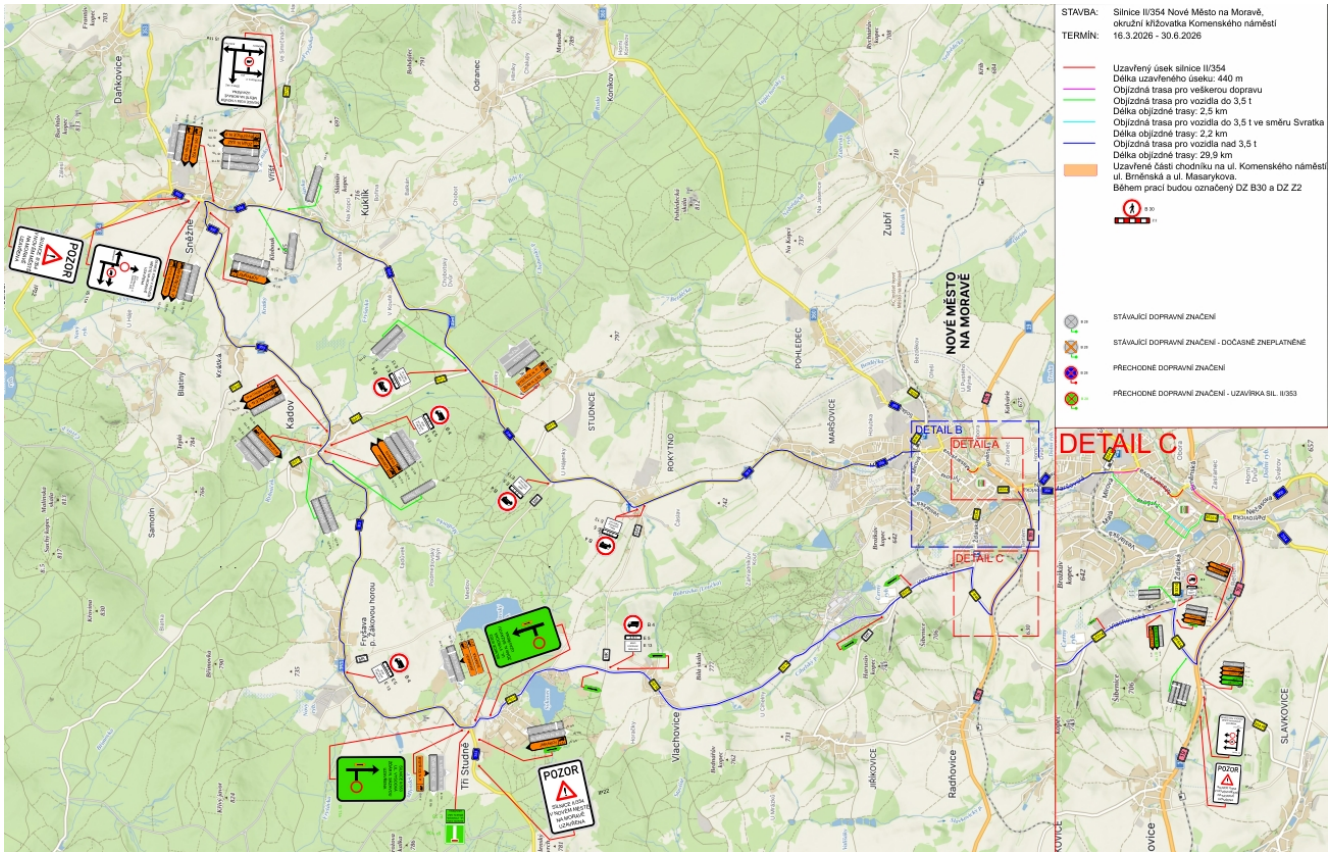
Razítko a podpis:

Po vyvěšení na úřední desce prosíme o vrácení zpět na Městský úřad Nové Město na Moravě, odbor dopravy a vnitřních věcí.

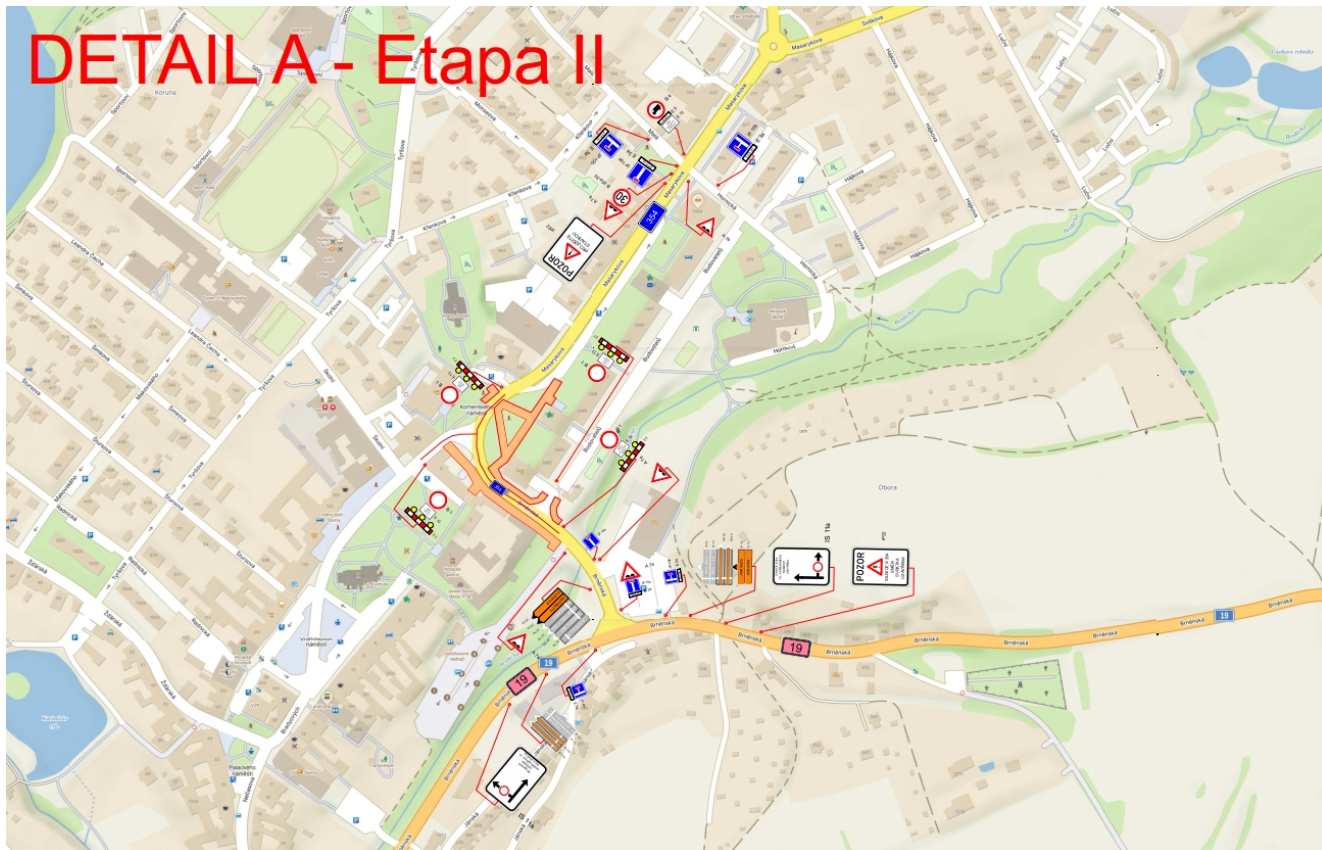
Právní účinky doručení má výhradně doručení veřejnou vyhláškou prostřednictvím úřední desky Městského úřadu Nové Město na Moravě.

Rozdělovník:

Dopravní značení MŠ, s.r.o., IDDS: ti29eiw, sídlo: Hruškové Dvory č.p. 74, 586 01 Jihlava 1
Město Nové Město na Moravě, IDDS: y67bvir, sídlo: Vratislavovo náměstí č.p. 103, 592 31 Nové Město na Mor.
Krajský úřad Kraje Vysočina, odbor dopravy a silničního hospodářství, IDDS: ksab3eu
sídlo: Žižkova č.p. 1882/57, 586 01 Jihlava 1
Krajská správa a údržba silnic Vysočiny, příspěvková organizace, pracoviště Žďár nad Sázavou, IDDS:
3qdn8g, sídlo: Kosovská č.p. 1122/16, 586 01 Jihlava 1
Obec Vlachovice, IDDS: u3sas6c
sídlo: Vlachovice č.p. 20, 592 31 Nové Město na Moravě
Obec Tři Studně, IDDS: 8xnaq7c
sídlo: Tři Studně č.p. 25, 592 04 Fryšava pod Žákovou horou
Obec Fryšava pod Žákovou horou, IDDS: ccdaw9e
sídlo: Fryšava pod Žákovou horou č.p. 9, 592 04 Fryšava pod Žákovou horou
Obec Kadov, IDDS: gpgbvaf
sídlo: Kadov č.p. 51, 592 03 Sněžné
Městys Sněžné, IDDS: uk7bbeu
sídlo: Sněžné č.p. 55, 592 03 Sněžné
Obec Kuklík, IDDS: 6p8aw93, sídlo: Kuklík č.p. 25, 592 03 Sněžné
Policie ČR Krajské ředitelství policie kraje Vysočina, Územní odbor Žďár nad Sázavou, Dopravní inspektorát,
IDDS: x9nhptc, sídlo: nám. Republiky č.p. 69, 591 20 Žďár nad Sázavou 1
Městský úřad Nové Město na Moravě, na vyvěšení, Vratislavovo náměstí č.p. 103, 592 31 Nové Město na Moravě



DETAIL A - Etapa II



DETAIL B

